

## บทที่ ๒

### สภาพทั่วไปและข้อมูลพื้นฐาน

#### ๒.๑ ข้อมูลทั่วไป

##### ๒.๑.๑ ประวัติความเป็นมาของตำบลธรรมเสน



##### ๑) ประวัติศาสตร์ของตำบลธรรมเสน

ตามประวัติอำเภอเมืองราชบุรี เดิมเป็นที่ตั้งเมืองเรียกว่า “เมืองราชบุรี” มีฐานะเป็น มณฑลราชบุรี อันเป็นส่วนหนึ่งของอาณาจักร “ทวารวดี” ของชนชาติลาว ล่ากันว่าเมืองราชบุรีนี้ตัวเมืองเดิมตั้งอยู่ที่ตำบลบ้านไร่ (เดิมชื่อตำบลอุเรื่อ) อำเภอเมืองราชบุรีในปัจจุบัน ต่อมาเมืองราชบุรีได้ร้างไปประมาณ ๓๐๐ - ๔๐๐ ปี ภายหลังจากพระเจ้าอู่ทอง ได้สร้างเมืองราชบุรีขึ้นใหม่ที่วัดมหาธาตุ ซึ่งอยู่ทางทิศเหนือของศาลากลางจังหวัดหลังเก่าฝั่งขวาของแม่น้ำแม่กลอง

ต่อมาเมื่อ พ.ศ.๒๓๖๐ (ร.ศ.๓๖) ในรัชสมัยของพระบาทสมเด็จพระพุทธเลิศหล้านภาลัย แห่งกรุงรัตนโกสินทร์ทรงโปรดเกล้าให้ย้ายเมืองราชบุรี มาตั้งอยู่ทางฝั่งซ้ายของแม่น้ำแม่กลอง คือที่ตั้งจังหวัดทหารบกราชบุรี

ครั้นปี พ.ศ.๒๔๔๐ (ร.ศ.๑๑๖) ได้เริ่มจัดระเบียบการปกครองท้องที่ในครั้งนั้นได้แบ่งการปกครองท้องที่ออกเป็น ๕ อำเภอ เฉพาะอำเภอเมืองราชบุรี เดิมตั้งอยู่ที่ตำบลธรรมเสน อำเภอโพธาราม ในครั้งนั้น จึงเรียกว่า “แขวง” ต่อมา พ.ศ.๒๔๔๑ จึงได้ย้ายที่ว่าการอำเภอจาก ตำบลธรรมเสน มาตั้งที่ถนนอัมรินทร์ ตำบลหน้าเมือง มีพระแสนทองฟ้า (ปอง ยมคุปต์) เป็นนายอำเภอ ครั้นต่อมาบริเวณที่ที่ว่าการอำเภอเมืองราชบุรี ได้มีการปรับปรุงเปลี่ยนแปลงเป็นศูนย์การค้า จึงได้ย้ายที่ว่าการอำเภอเมืองราชบุรี ไปปลูกสร้างใหม่ ณ บริเวณที่มีโครงการจัดตั้งเป็นศูนย์ราชการปัจจุบัน

ตำบลธรรมเสน เป็นตำบลที่เก่าแก่มาก จากหนังสือไทยรบ - พม่า ของสมเด็จพระเจ้าบรมวงศ์เธอกรมพระยาดำรงราชานุภาพ ฉบับ พ.ศ.๒๕๔๓ ได้กล่าวเกี่ยวกับตำบลธรรมเสนไว้พอสมควร ในหน้า : ๓๖๑ คือ สงครามครั้งที่ ๘ คราวรบพม่าที่บางแก้ว เมืองราชบุรี ปีมะเมีย พ.ศ. ๒๓๑๗ หลังจากพระเจ้าตากสินทรงกอบกู้อิสรภาพจากพม่าได้แล้ว พม่าได้กองทัพติดตามครอบครัวมอญ ซึ่งอพยพหนีเข้ามาในประเทศไทย ทางด่านเจดีย์สามองค์และตั้งค่ายอยู่ที่บ้านบางแก้ว (ปัจจุบันเป็นตำบล นางแก้วอำเภอโพธาราม) รวม ๓ ค่าย และตั้งค่ายที่เขาชะงุ้ม (ตำบลเขาชะงุ้ม อำเภอโพธาราม) อีก ๑ ค่าย พม่าเหล่านี้ได้ออกปล้นสะดมชาวไทยในเขตราชบุรี ทำให้เกิดความเดือดร้อนระส่ำระสายทั่วไปครั้นความทราบถึงพระกรรณพระเจ้าตากสิน จึงเสด็จโดยเรือพระที่นั่งยกพระพุทธรูปมาทางเมืองสาครบุรี (สมุทรสาคร) จนถึงค่ายที่เมืองราชบุรี เมื่อทรงทราบกำลังข้าศึกแล้วจึงเสด็จจากค่ายเมืองราชบุรีไปทางวัดอรุณญิกและประทับแรม ณ พลับพลาค่ายศาลาโคกกาตย (ปัจจุบันชื่อโคกกระทายอยู่ในตำบลธรรมเสน อำเภอโพธาราม) และตั้งค่ายบัญชาการรบที่วัดเขาพระ

โดยเหตุที่คนไทยในขณะนั้นยังมีความครั่นคร้ามพม่าอันเนื่องมาจากการเสียกรุงอยุธยา จึงได้รับสั่งไม่ให้เข้าตีค่ายพม่าแต่ให้ตั้งค่ายรายล้อมอย่าให้ทัพพม่าเหล่านั้นออกหาเสบียงอาหารได้ ในขณะเดียวกันนั้น เจ้าพระยาจักรี(สมเด็จพระพุทธยอดฟ้าจุฬาโลก) ซึ่งเสด็จศึกจากเชียงใหม่แล้วได้เสด็จเข้าเฝ้าพระเจ้าตากสิน ณ พลับพลาค่ายศาลาโคกกาตาย จึงทรงพระกรุณาโปรดเกล้าสั่งให้เจ้าพระยาจักรีเป็นแม่ทัพ ถือนาถาญาสิทธิยกกองทัพไปตั้งค่ายมั่นอยู่เหนือพระมหาราชู วัดเขาพระ (บริเวณที่ตั้งองค์การบริหารส่วนตำบลธรรมเสน ปัจจุบัน) และได้บัญชาการรบอยู่ที่นั่นจนพม่าที่ค่ายบ้านบางแก้ว (วัดนางแก้ว) ยอมสวามิภักดิ์และที่ค่ายเขาชะงุ้มแตกไป การสงครามครั้งนี้กองทัพไทย ล้อมค่ายพม่าอยู่ถึง ๔๗ วัน จับเชลยได้ ๑,๓๒๘ คน พม่าล้มตายในการรบครั้งนี้ กว่า ๑,๖๐๐ คน และการนี้ชาวโพธารามได้มีส่วนร่วมด้วยอย่างสำคัญ จึงนับเป็นเกียรติประวัติที่ชาวตำบลธรรมเสนภูมิใจยิ่ง โดยเฉพาะที่พระมหากษัตริย์ไทยได้มาบัญชาการรบด้วยพระองค์เองถึง ๒ พระองค์ คือ พระเจ้าตากสินมหาราช (สมเด็จพระเจ้ากรุงธนบุรี) และเจ้าพระยาจักรี รัชกาลที่ ๑ ในราชวงศ์จักรี (สมเด็จพระพุทธยอดฟ้าจุฬาโลกมหาราช)

## ๒) สัญลักษณ์ประจำองค์การบริหารส่วนตำบลธรรมเสน



## ๓) คำขวัญองค์การบริหารส่วนตำบลธรรมเสน

### คำขวัญของตำบลธรรมเสน

เมืองหลวงปู่แทน	ดินแดนพืชสวน
แหล่งสวนวัฒนธรรม	งามล้ำถ้ำสาธิตา
ล้ำค่าลายพระหัตถ์	สวยทิวทัศน์เขาปากกว้าง

### ๒.๑.๒ ลักษณะที่ตั้งและอาณาเขต

องค์การบริหารส่วนตำบลธรรมเสน ตั้งอยู่หมู่ที่ ๕ ตำบลธรรมเสน อำเภอโพธาราม จังหวัดราชบุรี โทร.๐-๓๒๒๓-๔๙๙๔ ต่อ ๑๑ โทรสาร.๐-๓๒๒๓-๔๙๙๔ต่อ ๒๓ [www.thammasen.go.th](http://www.thammasen.go.th) หรือ <https://www.facebook.com/Thammasen.Go.Th?fref=ts>

ตำบลดรรมเสน เป็นตำบลหนึ่งในจำนวน ๑๙ ตำบลของอำเภอโพธาราม จังหวัดราชบุรี อยู่ห่างจากอำเภอโพธาราม ประมาณ ๒๕ กิโลเมตร อยู่ห่างจากจังหวัดราชบุรี ประมาณ ๑๖ กิโลเมตร และมีอาณาเขตติดต่อกับตำบลต่าง ๆ ดังนี้

ทิศเหนือ	ติดต่อกับ	ตำบลนางแก้ว และตำบลเขาชะงุ้ม อำเภอโพธาราม จังหวัดราชบุรี
ทิศใต้	ติดต่อกับ	ตำบลเขาแร้ง อำเภอเมือง จังหวัดราชบุรี และตำบลปากช่อง อำเภอจอมบึง จังหวัดราชบุรี
ทิศตะวันออก	ติดต่อกับ	ตำบลบางโตนด อำเภอโพธาราม จังหวัดราชบุรี
ทิศตะวันตก	ติดต่อกับ	ตำบลเขาชะงุ้ม อำเภอโพธาราม จังหวัดราชบุรี และตำบลปากช่อง อำเภอจอมบึง จังหวัดราชบุรี

#### ๑) เนื้อที่

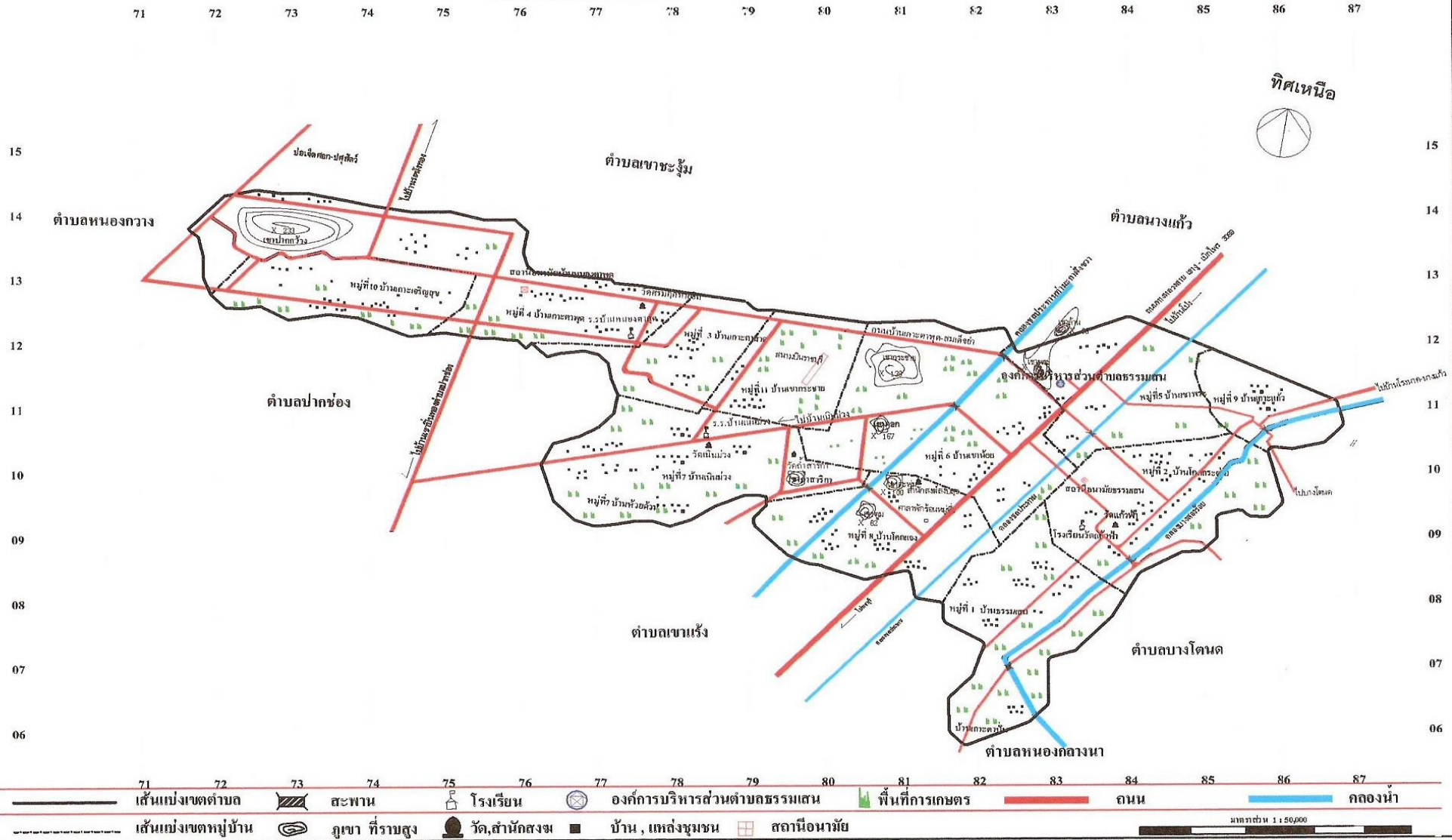
ตำบลดรรมเสน มีเนื้อที่ประมาณ ๔๗.๔๗ ตารางกิโลเมตร หรือประมาณ ๒๙,๖๖๘.๗๕ ไร่

#### ๒) ภูมิประเทศ

ลักษณะภูมิประเทศของตำบลดรรมเสน มีสภาพพื้นที่เป็นที่ราบและที่ราบเชิงเขา มียอดเขาสูงสุด ได้แก่ เขาปากกว้าง สูงประมาณ ๒๓๑ เมตร จากระดับน้ำทะเลปานกลาง ทิศตะวันออกเป็นที่ราบลุ่ม มีแหล่งน้ำธรรมชาติ คลองบางสองร้อย และคลองส่งน้ำชลประทานไหลผ่านประกอบด้วยหมู่ที่ ๑, ๒, ๕, ๖, ๘ และหมู่ที่ ๙ ทิศตะวันตกเป็นที่ราบสูงเชิงเขา ไม่มีระบบชลประทานประกอบด้วยหมู่ที่ ๓, ๔, ๗, ๑๐ และหมู่ที่ ๑๑

# แผนที่แสดงอาณาเขต

## แผนที่พอสังเขปตำบลธรรมเสน อำเภอโพธาราม จังหวัดราชบุรี



### สภาพดินชุดตำบลธรรมเสนแสดงชุดดิน มีดังนี้

ดินชุดที่ ๑๘ เป็นดินชุดบางปะอิน มีความลาด ๐ - ๑ % ดินบนลึก ๓๐ ซม. เนื้อดินเป็นดินเหนียวหรือเหนียวปนทรายแป้ง มีความเป็นกรดต่าง ๕.๕ - ๖.๕ ดินชุดนี้ใช้ปลูกข้าวนาหว่าน

ดินชุดที่ ๒๗ เป็นดินชุดนครปฐม มีความลาด ๐ - ๑ % ดินบนลึก ๓๐ ซม. เนื้อดินเป็นดินร่วนปนดินเหนียว ดินร่วนปนทรายแป้ง มีความเป็นกรดเป็นต่าง ๕.๕ - ๖.๕ ดินชุดนี้ส่วนใหญ่ใช้ในการทำนาสามารถทำนาปรังได้ในสภาพที่มีระบบน้ำดี

ดินชุดที่ ๓๑ เป็นดินชุดปราณบุรี ดินบนลึกประมาณ ๓๐ เซนติเมตร เนื้อดินเป็นดินร่วนปนทรายหรือดินร่วนสีน้ำตาล หรือน้ำตาลปนเหลือง ค่าความเป็นกรดเป็นต่างประมาณ ๖.๐ - ๗.๐ ดินชุดนี้ ส่วนใหญ่เป็นที่อยู่อาศัย มีการปลูกไม้ผล ไม้ อ้อย ดินชุดนี้เหมาะสำหรับปลูกพืชไร่ไม่เหมาะสำหรับการทำนา เพราะกักเก็บน้ำไม่อยู่

ดินชุดที่ ๓๓ เป็นชุดดินชุดเขาย้อย และดินชุดปากท่อ มีความลาดชัน ๐ - ๑ % ดินชุดนี้เป็นดินลึกมีเนื้อดินเป็นดินร่วน หรือร่วนปนทราย มีค่าความเป็นกรดเป็นต่างประมาณ ๖.๐ - ๗.๐ ดินชุดนี้ส่วนใหญ่ใช้ในการทำนาคำ

ดินชุดที่ ๗๖ สภาพพื้นที่ลาดชันเชิงซ้อน มีความลาดมากกว่า ๓๕ % ลักษณะของดิน โดยสรุปแล้วดินชุดนี้ไม่เหมาะกับการเกษตร

### ตำบลธรรมเสนมีชุดดินของแต่ละหมู่บ้าน ดังนี้

หมู่ที่ ๑	บ้านธรรมเสน	ประกอบด้วยชุดดินที่	๑๘
หมู่ที่ ๒	บ้านเตาอิฐ	ประกอบด้วยชุดดินที่	๑๘
หมู่ที่ ๓	บ้านเกาะตาสาด	ประกอบด้วยชุดดินที่	๓๑
หมู่ที่ ๔	บ้านเกาะตาพูด	ประกอบด้วยชุดดินที่	๗๖
หมู่ที่ ๕	บ้านเขาพระ	ประกอบด้วยชุดดินที่	๓๓
หมู่ที่ ๖	บ้านเขาน้อย	ประกอบด้วยชุดดินที่	๗๖, ๓๓
หมู่ที่ ๗	บ้านเนินม่วง	ประกอบด้วยชุดดินที่	๓๑, ๓๓
หมู่ที่ ๘	บ้านโคกแจง	ประกอบด้วยชุดดินที่	๒๗
หมู่ที่ ๙	บ้านเกาะแก้ว	ประกอบด้วยชุดดินที่	๑๘
หมู่ที่ ๑๐	บ้านเกาะเจริญสุข	ประกอบด้วยชุดดินที่	๗๖
หมู่ที่ ๑๑	บ้านเขากระชาย (บ้านหนองขโมย)	ประกอบด้วยชุดดินที่	๓๑

- ที่มา คู่มือชุดดินจังหวัดราชบุรี ฝ่ายวิชาการสำนักงานเกษตรจังหวัดราชบุรี

### ๒.๑.๓ สภาพทางสังคม

#### ๑) จำนวนหมู่บ้าน

จำนวนหมู่บ้านในเขตองค์การบริหารส่วนตำบลธรรมเสน มีพื้นที่เต็มทั้งหมด ๑๑ หมู่บ้าน ดังนี้

ชื่อหมู่บ้าน	ชื่อผู้นำหมู่บ้าน	ตำแหน่ง
บ้านธรรมเสน	นายเฉลิม นุชพันธ์	ผู้ใหญ่บ้านหมู่ที่ ๑
บ้านเตาอิฐ	นายปิ่นนัตต์ ปานเนียม	ผู้ใหญ่บ้านหมู่ที่ ๒
บ้านเกาะตาสาด	นางน้ำอ้อย บุญราช	ผู้ใหญ่บ้านหมู่ที่ ๓
บ้านเขาพระ	นายสำราญ บรรดาศักดิ์	ผู้ใหญ่บ้านหมู่ที่ ๕
บ้านเขาน้อย	นายสุริยะ ไพรวลย์	ผู้ใหญ่บ้านหมู่ที่ ๖
บ้านเนินม่วง	นายประดิษฐ์ เนียมเตียง	ผู้ใหญ่บ้านหมู่ที่ ๗
บ้านโคกแจง	นายสำเนา รอดนิตย์	ผู้ใหญ่บ้านหมู่ที่ ๘
บ้านเกาะแก้ว	นายประดิษฐ์ กลั่นทิพย์	ผู้ใหญ่บ้านหมู่ที่ ๙
บ้านเกาะเจริญสุข	นายธีรพงษ์ นุชแทน	ผู้ใหญ่บ้านหมู่ที่ ๑๐
บ้านเขากระชาย	นายจำลอง คำสวาย	ผู้ใหญ่บ้านหมู่ที่ ๑๑
บ้านเกาะตาดุด	นายสุชาติ อัมภาไพ	กำนันตำบลธรรมเสน หมู่ที่ ๔

#### ๒) จำนวนประชากร

ตำบลธรรมเสน มีจำนวนประชากรทั้งสิ้น ๖,๔๙๕ คน แยกเป็นชายจำนวน ๓,๒๒๔ คน หญิง ๓,๒๗๑ คน มีความหนาแน่นเฉลี่ย ๑๓๖.๘๒ คน/ตารางกิโลเมตร ข้อมูล ณ เดือนมกราคม ๒๕๕๙

หมู่ที่	ชื่อหมู่บ้าน	ประชากร			บ้าน (ครัวเรือน)	หมายเหตุ
		ชาย	หญิง	รวม		
๑	บ้านธรรมเสน-วังกะทะ	๒๒๒	๒๒๗	๔๔๙	๑๑๕	
๒	บ้านเตาอิฐ	๒๗๔	๒๕๗	๕๓๑	๑๔๔	
๓	บ้านเกาะตาสาด	๓๓๕	๓๔๑	๖๗๖	๒๐๒	
๔	บ้านเกาะตาดุด	๓๑๕	๓๔๑	๖๕๖	๒๑๐	
๕	บ้านเขาพระ	๑๙๑	๒๓๐	๔๒๑	๑๕๒	
๖	บ้านเขาน้อย	๕๑๐	๔๙๐	๑,๐๐๐	๓๕๓	
๗	บ้านเนินม่วง	๕๐๖	๕๓๐	๑,๐๓๖	๓๔๗	
๘	บ้านโคกแจง	๓๔๔	๓๔๖	๖๙๐	๒๑๕	
๙	บ้านเกาะแก้ว	๒๐๒	๒๐๐	๔๐๒	๑๑๐	
๑๐	บ้านเกาะเจริญสุข	๑๘๓	๑๖๙	๓๕๒	๑๑๓	
๑๑	บ้านเขากระชาย	๑๔๒	๑๔๐	๒๘๒	๘๘	
	รวม	๓,๒๒๔	๓,๒๗๑	๖,๔๙๕	๒,๐๔๙	

### ๓) จำนวนผู้สูงอายุ

จำนวนผู้สูงอายุและผู้พิการที่ได้รับเบี้ยยังชีพจากองค์การบริหารส่วนตำบลธรรมเสน

ข้อมูล ณ เดือนมกราคม ๒๕๕๙

หมู่ที่	จำนวนผู้สูงอายุทั้งหมด	จำนวนผู้ที่ได้รับเบี้ยยังชีพ	ชั้นทะเบียน ณ วันที่ ๑ พ.ย. ๕๖	จำนวนผู้พิการ	จำนวนผู้ที่ได้รับเบี้ยยังชีพ	ชั้นทะเบียน ณ วันที่ ๑ พ.ย. ๕๘
๑	๖๓	๖๓	๗	๑๕	-	
๒	๗๖	๗๖	๙	๗	๑	
๓	๑๑๔	๑๑๔	๖	๘	-	
๔	๙๘	๙๘	๘	๑๐	-	
๕	๖๘	๖๘	๔	๖	๑	
๖	๑๔๘	๑๔๘	๗	๖	-	
๗	๑๒๓	๑๒๓	๖	๗	๔	
๘	๙๗	๙๗	๗	๙	๒	
๙	๕๒	๕๒	๘	๕	๑	
๑๐	๕๑	๕๑	๔	๓	-	
๑๑	๓๘	๓๘	๔	๕	-	
<b>รวม</b>	<b>๙๒๘</b>	<b>๙๒๘</b>	<b>๘๑</b>	<b>๘๑</b>	<b>๙</b>	

### ๔) การศึกษา

พื้นที่เขตองค์การบริหารส่วนตำบลธรรมเสน มีโรงเรียนในสังกัดสำนักงานการศึกษาขั้นพื้นฐานเขตที่ ๒ จังหวัดราชบุรี สังกัดกรมสามัญศึกษาและมีศูนย์พัฒนาเด็กเล็กองค์การบริหารส่วนตำบลธรรมเสน ตามรายละเอียด ดังนี้

#### ★ระดับก่อนประถมศึกษา จำนวน ๓ แห่ง คือ

๑. โรงเรียนวัดแก้วฟ้า เปิดการสอน ระดับอนุบาล ๑ - ๓
๒. โรงเรียนบ้านเนินม่วง เปิดการสอน ระดับอนุบาล ๑ - ๓
๓. โรงเรียนบ้านหนองตาพูด เปิดการสอน ระดับอนุบาล ๑ - ๓

#### ★ระดับประถมศึกษา จำนวน ๓ แห่ง คือ

๑. โรงเรียนวัดแก้วฟ้า เปิดการสอน ระดับประถมศึกษาปีที่ ๑ - ๖
๒. โรงเรียนบ้านเนินม่วง เปิดการสอน ระดับประถมศึกษาปีที่ ๑ - ๖
๓. โรงเรียนบ้านหนองตาพูด เปิดการสอน ระดับประถมศึกษาปีที่ ๑ - ๖

★ระดับมัธยมศึกษา จำนวน ๑ แห่ง คือ

โรงเรียนวัดแก้วฟ้า เป็นโรงเรียนขยายโอกาสทางการศึกษา เปิดการสอน ระดับมัธยมศึกษา ปีที่ ๑ - ๓

★ศูนย์พัฒนาเด็กเล็กองค์การบริหารส่วนตำบลธรรมเสน จำนวน ๓ ศูนย์ คือ

- |  |                    |
|--|--------------------|
| ๑. ศูนย์พัฒนาเด็กเล็กโรงเรียนวัดแก้วฟ้า    | จำนวน ๑ ห้อง/ศูนย์ |
| ๒. ศูนย์พัฒนาเด็กเล็กโรงเรียนบ้านเนินม่วง  | จำนวน ๑ ห้อง/ศูนย์ |
| ๓. ศูนย์พัฒนาเด็กเล็กโรงเรียนบ้านหนองตาพูด | จำนวน ๑ ห้อง/ศูนย์ |

★การศึกษานอกระบบและการศึกษาตามอัธยาศัยตำบลธรรมเสน (กศน ต.ธรรมเสน) ตั้งอยู่ ณ สำนักสงฆ์สงบสุข หมู่ที่ ๘ บ้านโคกแจง ตำบลธรรมเสน อำเภอโพธาราม จังหวัดราชบุรี

นายเกียรติ โรจโนภาส ตำแหน่ง หัวหน้า กศน.ตำบลธรรมเสน

- เปิดสอนระดับชั้นประถมศึกษา จำนวนนักเรียน ๓ คน
- ระดับชั้นมัธยมศึกษาตอนต้น จำนวนนักเรียน ๒๗ คน
- ระดับชั้นมัธยมศึกษาตอนปลาย จำนวนนักเรียน ๔๒ คน

๕) สถาบันและองค์กรทางศาสนา

ศาสนา ประชาชนส่วนใหญ่นับถือศาสนาพุทธ มีศาสนสถานในเขตองค์การบริหารส่วนตำบลธรรมเสน ดังนี้

★ศาสนาพุทธ จำนวน ๕ แห่ง ได้แก่

- |                                   |                               |
|-----------------------------------|-------------------------------|
| ๑. วัดแก้วฟ้า                     | ตั้งอยู่หมู่ที่ ๒ ตำบลธรรมเสน |
| ๒. วัดศรีมฤคทายวัน (วัดเกาะตาพูด) | ตั้งอยู่หมู่ที่ ๔ ตำบลธรรมเสน |
| ๓. วัดเนินม่วง                    | ตั้งอยู่หมู่ที่ ๗ ตำบลธรรมเสน |
| ๔. วัดถ้ำสาริกา                   | ตั้งอยู่หมู่ที่ ๗ ตำบลธรรมเสน |
| ๕. สำนักสงฆ์สงบสุข                | ตั้งอยู่หมู่ที่ ๘ ตำบลธรรมเสน |

★ศาสนาอิสลาม จำนวน ๑ แห่ง ได้แก่

- |                    |                               |
|--------------------|-------------------------------|
| ๑. มัสยิดอัลตามานี | ตั้งอยู่หมู่ที่ ๗ ตำบลธรรมเสน |
|--------------------|-------------------------------|



## ๖) การสาธารณสุข มีสถานบริการสาธารณสุข จำนวน ๒ แห่ง คือ

ที่	ชื่อสถานบริการสาธารณสุข	ชื่อบุคลากร	ตำแหน่ง
	โรงพยาบาลส่งเสริมสุขภาพ ตำบลธรรมเสน ตั้งอยู่หมู่ที่ ๒ ตำบลธรรมเสน	๑. นายชาติชาย พิทักษ์สุวรรณ	เจ้าพนักงานสาธารณสุขชำนาญงาน
		๒. นางมัลลิกา เลาหิโชติ	นักวิชาการสาธารณสุขชำนาญการ
		๓. นายไพบูลย์ วุฒิวรพันธุ์	นักวิชาการสาธารณสุข
		๔. นางสาวสุภาพร ประνομสกุล	ผู้ช่วยการพยาบาล
๒.	โรงพยาบาลส่งเสริมสุขภาพ ตำบลบ้านหนองตาพูด ตั้งอยู่หมู่ที่ ๔ ตำบลธรรมเสน	๑. นายสุเทพ สิงห์โต	นักวิชาการสาธารณสุขชำนาญการ หัวหน้าสถานีอนามัยบ้านหนองตาพูด ปฏิบัติหน้าที่ผู้อำนวยการ โรงพยาบาลส่งเสริมสุขภาพตำบล บ้านหนองตาพูด
		๒. นางสาวจิตา สังข์นครา	พยาบาลวิชาชีพปฏิบัติการ
		๓. นางสาววนิดา พันธุ์เจริญ	เจ้าพนักงานทันตสาธารณสุข
		๔. นางสาวปัทมวรรณ แพงมา	นักวิชาการสาธารณสุข
		๕. นายภูวนิศ หอมไกร	พนักงานช่วยการพยาบาล
		๖. นางสาวบงกช สังข์เขียว	ผู้ช่วยเหลือคนไข้

## ๗) กลุ่มองค์กรชุมชนตำบล

ที่	องค์กรชุมชน	ประธาน
๑	อาสาสมัครสาธารณสุขมูลฐาน (อสม.) รพ.สต.ธรรมเสน	นางบุญชอบ วงศ์ทองดี
๒	อาสาสมัครสาธารณสุขมูลฐาน (อสม.) รพ.สต.บ้านหนองตาพูด	นายสุพร หอมไกร
๓	ชมรมผู้สูงอายุธรรมเสน	นายอบ เยี่ยมมิ่ง
๔	ชมรมผู้สูงอายุวัดเกาะตาพูด	นางพยงค์ศรี แสงเจริญ
๕	ชมรมจิตอาสาวัยรุ่น	นายเกียรติศักดิ์ พลอยเพชร
<b>รวมทั้งสิ้น</b>		

๘) จำนวนกลุ่มวิสาหกิจ กลุ่มวิสาหกิจชุมชนตำบลธรรมเสน ข้อมูล ณ เดือนมีนาคม ๒๕๕๙

ที่	รายชื่อ	ที่อยู่	เบอร์โทรศัพท์
๑	วิสาหกิจชุมชนแม่บ้านเตาอิฐพัฒนา	๒ หมู่ที่ ๒	๐๘๖ - ๗๗๓๕๙๙๗
๒	วิสาหกิจชุมชนกลุ่มเกษตรกรผู้เลี้ยงโคเนื้อบ้านเกาะตาสาด	๗๕/๒ หมู่ที่ ๓	๐๘๕ - ๒๙๙๔๓๖๗
๓	วิสาหกิจชุมชนผู้เลี้ยงสุกรดอนเจริญสามัคคี	๔๓/๓ หมู่ที่ ๕	๐๓๒ - ๓๕๙๐๙๐๐
๔	วิสาหกิจชุมชนศูนย์ข้าวชุมชนตำบลธรรมเสน	๑๒/๑ หมู่ที่ ๕	๐๘๑ - ๗๖๓๘๗๘๓
๕	วิสาหกิจชุมชนบอนไซบางทางหลวง	๑๐๑ หมู่ที่ ๖	๐๘๖ - ๑๗๓๐๒๖๗
๖	วิสาหกิจชุมชนบ้านดอนตะครอง	๓๗ หมู่ที่ ๖	๐๘๑ - ๐๑๐๒๘๔๙

๙) จำนวนผู้เลี้ยงสัตว์

เกษตรกรผู้เลี้ยงสัตว์ตำบลธรรมเสน ณ เดือนมกราคม ๒๕๕๙

หมู่ที่	โค	กระบือ	แพะ	สุกร	สุนัข	แมว	เป็ด	ไก่
๑	๒๔๘	-	-	-	๖๒	๒๐	๖๙	๓๗๔
๒	๑๑๔	-	-	๒๘	๙๗	๖๙	๑๕	๒๑๑
๓	๓๓๔	-	-	๖๑	๑๒๑	๗๓	๑๙๙	๖๒๙
๔	๒๖๖	-	-	๑๓,๖๑๕	๑๐๓	๕๖	๓๙	๕๕๐
๕	๒๒๒	-	-	๑๖	๖๒	๔๗	-	๒๑๐
๖	๓๓๗	-	๒	๖๓	๑๘๘	๑๐๔	๗๒	๔๐๒
๗	๕๔๖	-	-	-	๔	๑๓	๓	๑๓๖
๘	๔๓๕	-	๒๔	๔๕	๖๖	๖๖	๖๖	๓๑๑
๙	๒๗๗	-	-	๔	๖๒	๑๔	-	๑๗๑
๑๐	๑๘๕	-	-	-	๕๑	๑๓	๑๐	๒๐๒
๑๑	๒๙๒	-	๓๖	๑๐	๘๑	๓๑	-	๖๐
รวม	๓,๒๕๖	-	๖๒	๑๓,๘๔๒	๘๑๒	๕๐๖	๔๗๔	๓,๐๖๖

๑๐) จำนวนอาชีพ

ราษฎรในเขตองค์การบริหารส่วนตำบลธรรมเสนมีอาชีพ ดังนี้

- อาชีพเกษตรกรรม ได้แก่ การทำไร่ ทำนา การทำสวนผลไม้และผักต่าง ๆ
- อาชีพเลี้ยงสัตว์ ได้แก่ การเลี้ยงสุกร เลี้ยงปลา เลี้ยงโค ฯลฯ
- อาชีพธุรกิจในครัวเรือน ได้แก่ การทำตุ๊กตา การทำรองเท้า การทำกระเป๋า โต๊ะจีน
- อาชีพค้าขาย ได้แก่ ค้าขายอาหารตามสั่ง ค้าขายผัก ขายของชำ
- อาชีพรับจ้าง ได้แก่ รับจ้างทำงานในโรงงานอุตสาหกรรม และรับจ้างทั่วไป

แบบรายงานข้อมูลการเกษตรตำบลธรรมเสน ปี ๒๕๕๘

หมู่	ชื่อหมู่บ้าน	พื้นที่ ถือครอง (ไร่)	จำนวนครัวเรือน		จำนวนประชากร		พื้นที่ทำการเกษตร (ไร่)														พื้นที่ทำการเกษตร รวม (ไร่)	อื่นๆ (ไร่)	กลุ่มเกษตรกร	กลุ่มแม่บ้านเกษตรกร	กลุ่มยุวเกษตรกร	กลุ่มส่งเสริม	กลุ่มวิสาหกิจชุมชน		
			ทั้งหมด (ครัวเรือน)	เกษตรกร (ครัวเรือน)	ชาย (คน)	หญิง (คน)	ทำนา		ทำไร่		พืชผัก		ไม้ผล		ไม้ยืนต้น		ไม้ดอกไม้ประดับ		ประมง									ปศุสัตว์	
							พื้นที่ ไร่	ครัว เรือน	พื้นที่ ไร่	ครัว เรือน	พื้นที่ ไร่	ครัว เรือน	พื้นที่ ไร่	ครัว เรือน	พื้นที่ ไร่	ครัว เรือน	พื้นที่ ไร่	ครัว เรือน	พื้นที่ ไร่	ครัว เรือน								พื้นที่ ไร่	ครัว เรือน
๑	ธรรมเสน	๑,๔๖๓	๑๑๕	๗๘	๒๒๑	๒๒๗	๔๕๓	๓๒	๒๕	๑	๑๓๔	๑๘	๓๕	๗	๓๐	๔	-	-	๓๕	๘	๘	๑๐	๗๒๐	๗๔๓	-	-	-	-	-
๒	เดาอีฐู	๑,๓๓๗	๑๔๔	๗๘	๒๗๕	๒๕๔	๓๓๙	๒๒	-	-	๑๔๒	๒๐	๓๖	๑๐	-	-	-	-	๔๕	๑๖	๘	๑๐	๕๗๐	๗๖๗	-	-	๑	-	๑
๓	เกาะตาสาด	๒,๒๗๒	๒๐๐	๑๔๒	๓๓๘	๓๔๐	๗๘๖	๕๔	๒๕๐	๒๕	-	-	-	-	-	-	-	-	-	-	๓๗	๖๓	๑,๐๗๓	๑,๑๙๙	-	-	-	-	๑
๔	เกาะตาพูด	๓,๖๒๔	๒๑๐	๑๐๕	๓๑๒	๓๓๘	๒๓๓	๑๕	๑,๗๗๒	๔๓	-	-	-	-	๑๔	๔	-	-	-	-	๓๒	๔๕	๒,๐๕๑	๑,๕๗๓	-	-	๑	-	-
๕	เขาพระ	๒,๓๒๙	๑๕๑	๙๐	๑๙๓	๒๒๗	๘๓๒	๕๒	๑๗	๔	-	-	-	-	-	-	-	-	๒	๒	๒๒	๓๒	๘๗๓	๑,๔๕๖	-	-	-	-	๑
๖	เขาน้อย	๒,๓๑๕	๓๕๐	๑๒๒	๕๑๕	๔๘๖	๑,๒๗๓	๘๐	๓๐	๒	-	-	๒๐	๒	-	-	๒๐๐	๑	๑๐	๒	๒๖	๓๕	๑,๕๕๙	๗๕๖	-	-	-	-	๑
๗	เนินมวง	๔,๗๙๕	๓๔๔	๑๖๐	๕๐๒	๕๒๕	๑,๓๘๒	๘๕	๒๘๕	๑๐	-	-	-	-	๓๐	๗	-	-	-	-	๔๕	๖๒	๑,๗๔๒	๓,๐๕๓	-	-	-	-	-
๘	โคกแจง	๓,๑๐๐	๒๑๔	๘๙	๓๔๑	๓๕๒	๑,๐๘๑	๖๐	-	-	-	-	๒๕	๓	-	-	-	-	๑๐	๓	๑๕	๒๓	๑,๑๓๑	๑,๙๖๙	-	-	-	-	-
๙	เกาะแก้ว	๑,๑๘๐	๑๑๐	๕๓	๒๐๒	๑๙๘	๖๓๔	๓๐	-	-	๓๖	๔	๒๒	๒	๑๖	๕	-	-	๕๐	๔	๑๐	๑๒	๗๖๘	๔๑๒	-	-	-	-	-
๑๐	เกาะเจริญสุข	๑,๙๐๒	๑๑๑	๔๕	๑๗๗	๑๖๘	๖๐	๑๒	๘๙๕	๒๒	-	-	-	-	๘	๓	-	-	-	-	๑๘	๑๐	๙๘๑	๙๒๑	-	-	-	-	-
๑๑	หนองขมิย	๒,๒๐๙	๘๗	๕๐	๑๔๑	๑๔๐	๒๑	๘	๓๗๑	๑๓	-	-	๑๕	๒	๓๖	๗	-	-	-	-	๒๐	๒๕	๔๖๓	๑,๗๕๖	-	-	-	-	-
		๒๖,๕๒๖	๒,๐๓๖	๑,๐๑๒	๓,๒๑๗	๓,๒๕๕	๗,๐๙๔	๔๕๐	๓,๖๔๕	๑๒๐	๓๑๒	๔๒	๑๕๓	๒๖	๑๓๔	๓๐	๒๐๐	๑	๑๕๒	๓๕	๒๔๑	๓๒๗	๑๑,๙๓๑	๑๔,๕๙๕	-	-	๒	-	๔

### ๑๑) ความปลอดภัยในชีวิตและทรัพย์สิน

ศูนย์บริการประชาชนของเจ้าหน้าที่ตำรวจประจำตำบลธรรมเสน จำนวน ๒ แห่ง คือ

๑. บริเวณทางแยกเข้าสนามบินพาณิชย์ ตั้งอยู่หมู่ที่ ๖ ตำบลธรรมเสน
๒. บริเวณวัดศรีมฤคทายวัน (วัดเกาะตาพูด) ตั้งอยู่หมู่ที่ ๔ ตำบลธรรมเสน

## ๒.๑.๔ ข้อมูลอื่น ๆ

### ๑. ด้านทรัพยากรป่าไม้ (ป่าชุมชน)

#### ๑.๑) ป่าชุมชนเขาปากกว้าง ปีที่เริ่มโครงการ : ๒๕๔๓

ตั้งอยู่ที่บ้านเขาปากกว้าง ระหว่างหมู่ที่ ๔ และหมู่ที่ ๑๐ ตำบลธรรมเสน อำเภอโพธาราม จังหวัดราชบุรี มีเนื้อที่ ๗๐๐ ไร่

**สภาพป่า :** บริเวณป่าเป็นป่าเบญจพรรณ บริเวณเขาปากกว้างยังเป็นสถานที่ท่องเที่ยว มีการสร้างสถานที่พักผ่อนมีศาลากลางน้ำและพืชสมุนไพรนานาชนิด เช่น ใฝ่รวก เห็ดโคน ประดู่ สัก ต้นจันทน์ ต้นทุกระจก ฯลฯ เป็นที่อยู่อาศัยของสัตว์ป่าสงวนชนิดต่าง ๆ และเป็นเขตห้ามล่าสัตว์

#### ๑.๒) ป่าพื้นบ้านอาหารชุมชนบ้านเขาพระ ปีที่เริ่มโครงการ : ๒๕๔๖

ตั้งอยู่ที่บ้านเขาพระ หมู่ที่ ๕ ตำบลธรรมเสน อำเภอโพธาราม จังหวัดราชบุรี มีเนื้อที่ ๕๑๓ ไร่

**สภาพป่า :** เป็นป่าเบญจพรรณ เกี่ยวพันกับวิถีชีวิตของชาวบ้าน พันธุ์ไม้เด่นที่พบ ได้แก่ ใฝ่รวก เห็ดโคน เห็ดเผาะ และสมุนไพรต่าง ๆ เช่น เถาวัลย์เปรียง ปอบิด มะขาม มะขามป้อม ประดู่ มะค่า สะเดา ขี้เหล็ก สะแก มะกอก มะกลัก ผักหวานป่า ฯลฯ

#### ๑.๓) ป่าพื้นบ้านอาหารชุมชนบ้านเขาน้อย ปีที่เริ่มโครงการ : ๒๕๔๖

ตั้งอยู่ที่บ้านเขาน้อย หมู่ที่ ๖ ตำบลธรรมเสน อำเภอโพธาราม จังหวัดราชบุรี มีเนื้อที่ ๑๒๕ ไร่

**สภาพป่า :** เป็นป่าผสม โดยมีป่าเบญจพรรณผสมป่าใฝ่รวก ประเภทไม้ที่มี ได้แก่ ไม้มะค่า ไม้แดง ตะแบก ไม้สมอ ฯลฯ ซึ่งเป็นไม้ที่ชาวบ้านร่วมกันอนุรักษ์ และได้รับรางวัล ป่าชุมชนดีเด่นระดับจังหวัดราชบุรี ปี พ.ศ.๒๕๕๒ ของโครงการกล้าไม้ยิ้ม จัดโดยกรมป่าไม้ร่วมกับโรงไฟฟ้าโฮลดิ้ง จำกัด ราชบุรี และเป็นป่าชุมชนแห่งการเรียนรู้

#### ๑.๔) ป่าพื้นบ้านอาหารชุมชนบ้านโคกแจง (แปลง ๑ - ๒) ปีที่เริ่มโครงการ : ๒๕๔๖

ตั้งอยู่ที่บ้านโคกแจง หมู่ที่ ๘ ตำบลธรรมเสน อำเภอโพธาราม จังหวัดราชบุรี มีเนื้อที่ ๕๐๐ ไร่

**สภาพป่า :** เป็นป่าเบญจพรรณ มีต้นไม้ขึ้นปกคลุมค่อนข้างหนาแน่น ไม้มีค่าขึ้นกระจายอยู่ทั่วไป พันธุ์ไม้เด่นที่พบ ได้แก่ ใฝ่รวก ชงโค เพกา แดง มะขาม มะขามป้อม ประดู่ มะค่า สะเดา ขี้เหล็ก ยอป่า สะแก มะกอก มะกลัก ผักหวานป่า ฯลฯ และเป็นที่อยู่อาศัยของสัตว์ชนิดต่าง ๆ เช่น กระจอก กระแต งู แย้ นก ฯลฯ

## ๒) ด้านทรัพยากรน้ำ

### ๒.๑) คลองบางสองร้อย

อยู่บริเวณหมู่ที่ ๙, ๒ และหมู่ที่ ๑ ตำบลธรรมเสน อำเภอกุฉินารายณ์ จังหวัดราชบุรี ซึ่งเป็นคลองสายหลักของชาวตำบลธรรมเสนและไหลผ่านตำบลหนองกลางนา อำเภอมืองราชบุรี และตำบลบางโตนด อำเภอกุฉินารายณ์

### ๒.๒) คลองสายหนองกระเจ็ด

อยู่บริเวณหมู่ที่ ๒ ตำบลธรรมเสน อำเภอกุฉินารายณ์ จังหวัดราชบุรี

### ๒.๓) คลองเปรม

อยู่บริเวณหมู่ที่ ๓ ตำบลธรรมเสน อำเภอกุฉินารายณ์ จังหวัดราชบุรี

### ๒.๔) ห้วยห้วย

อยู่บริเวณหมู่ที่ ๔ และหมู่ที่ ๑๐ ตำบลธรรมเสน อำเภอกุฉินารายณ์ จังหวัดราชบุรี

### ๒.๕) คลองรางโพธิ์

อยู่บริเวณหมู่ที่ ๕ เชื่อมหมู่ที่ ๙ ตำบลธรรมเสน อำเภอกุฉินารายณ์ จังหวัดราชบุรี

## ๓) แหล่งท่องเที่ยว

### ๓.๑) ค่ายโคกกระทาย “สมเด็จพระเจ้าตากสินมหาราช”

ตั้งอยู่ ณ บ้านโคกกระทาย หมู่ที่ ๒ ตำบลธรรมเสน อำเภอกุฉินารายณ์ จังหวัดราชบุรี บ้านโคกกระทายเป็นแหล่งชุมชนที่อยู่อาศัยมาตั้งแต่ในสมัยโบราณ พระเจ้าตากสินได้มาตั้งค่ายพักทัพเพื่อสู้รบกับพม่าที่บางแก้ว ณ บ้านโคกกระทาย

จากหลักฐานทางประวัติศาสตร์อันสำคัญยิ่งดังที่กล่าวนี้ ส่วนราชการที่เกี่ยวข้อง ได้แก่ องค์การบริหารส่วนตำบลธรรมเสน องค์การบริหารส่วนจังหวัดราชบุรี ผู้นำชุมชน ได้ร่วมกันทำการศึกษา ค้นคว้า รวบรวมข้อมูล และนำเผยแพร่สู่สาธารณชนคนไทยทุกหมู่เหล่า เพื่อร่วมกันเทิดพระเกียรติ พระวีรกรรมอันปรีชาสามารถ ของพระองค์ที่ทรงรักษาผืนแผ่นดินไทยเอาไว้ให้ลูกหลานไทยจนปัจจุบัน และร่วมกันฟื้นฟูพัฒนาพื้นที่บริเวณค่ายโคกกระทาย ให้เป็นแหล่งสำคัญทางประวัติศาสตร์ที่สมพระเกียรติและเป็นสถานที่เคารพสักการบูชา พระเจ้าตากสินมหาราช สำหรับคนรุ่นหลังสืบไป



### ๓.๒ ถ้ำสาริกา

ตั้งอยู่หมู่ที่ ๘ ตำบลธรรมเสน อำเภอโพธาราม จังหวัดราชบุรี ประวัติวัดถ้ำสาริกา มีพระอริยวงศาคตญาณเจ้าอาวาสสาริกา เพื่อจำศีลราว พ.ศ.๒๔๙๐ ชาวบ้านแจ้งว่าจำพรรษา อยู่ราว ๑๐ ปี ก็ย้ายจากไปราวปี พ.ศ. ๒๕๑๑ จัดตั้งเป็นสำนักสงฆ์ยังอาศัยอยู่ในถ้ำมาได้ ๑๐ ปี แม่ชี “สาริกา” และผู้มีศรัทธาบริจาคกุฏิ ๒ หลัง สร้างบนเขาให้พระจำพรรษาพร้อมกับสร้างปูชนียวัตถุ ๒ รูป คือ **พระสังกระจาย และพระสีวี** พร้อมถวายเงินสร้างบันไดขึ้นถ้ำจนสำเร็จและใช้มาทุกวันนี้ ปี พ.ศ. ๒๕๒๕ ได้รับสถาปนาเป็น “**วัดของหลวง**” เมื่อวันที่ ๑๕ มกราคม ๒๕๒๕ โดยมีนายทองเิบ นางสมเชื้อ ไยพิมล ชาวกรุงเทพมหานคร เป็นผู้ดำเนินการขออนุญาตจัดสร้างวัดขึ้นในอดีตสมัยรัชการที่ ๕ พระบาทสมเด็จพระจุลจอมเกล้าเจ้าอยู่หัว เคยทรงเสด็จประพาสถ้ำแห่งนี้ ปัจจุบันนี้ วัดแห่งนี้สะอาด ร่มรื่น มีต้นไม้ชานาพันธ์ เหมาะสำหรับเป็นสถานที่ท่องเที่ยว และจัดเป็นสถานที่ฝึกอบรมทางพระพุทธศาสนา **วัดถ้ำสาริกามีเนื้อที่ ๒๒ ไร่ ๑ งาน ๙๓ ตารางวา โฉนดที่ดิน เลขที่ ๕๒๘๙๓** อาณาเขต ทิศเหนือจดที่เอกชน ทิศใต้จดทางสาธารณะประโยชน์ทิศตะวันออกจดภูเขา ทิศตะวันตกจดทางสาธารณะประโยชน์ อาคารเสนาสนะ ประกอบด้วย อุโบสถ กว้าง ๒๔ เมตร ยาว ๓๖ เมตร สร้างเมื่อ พ.ศ. ๒๕๔๓ กุฏิสงฆ์ จำนวน ๓ หลัง มีอาคารไม้ ๑ หลัง ครึ่งตึกครึ่งไม้ ๒ หลัง

นอกจากนี้ มีหอรบขัง ขนีย์วัตถุ มีประธานประจำอุโบสถพระเจดีย์ ๑ องค์ และพระพุทธรูปปางต่าง ๆ อีกจำนวนหนึ่ง แหล่งท่องเที่ยวถ้ำสาริกา ด้วยวัดแห่งนี้ในอดีตและปัจจุบัน มีชื่อว่าถ้ำสาริกาก็ด้วยพระพุทธรูปเจ้าหลวง (ร.๕) ได้เสด็จมา พ.ศ. ๒๔๓๓ ตามลายแทงของพระบาทสมเด็จพระจอมเกล้าเจ้าอยู่หัว (ร.๔) ได้เสด็จทางเรือมาศึกษาบริเวณถ้ำแห่งนี้ เมื่อ พ.ศ.๒๓๙๙ ราว ร.ศ. ๑๑๘ ร.๕ ได้เสด็จทางน้ำโดยขึ้นบกที่ทำน้ำเกาะพลับพลา ณ ทุ่งธรรมเสน จังหวัดราชบุรี และทรงนั่งช้างมาพร้อมกับ ข้าราชการบริวาร เมื่อตามบันทึกเหตุการณ์ทางประวัติศาสตร์ว่า “**พระเจ้าตากสินฯ**” พร้อมไพร่พล จำนวน ๕๐๐ มวล แหกด่านกรุงศรีฯ เข้ามาพักแรมค้างคืน ในถ้ำแห่งนี้ ซึ่งนำทางโดยเพื่อนของพระองค์คือ นายทองด้วง (คือ ร.๑) ซึ่งในอดีตนายทองด้วง เคยดำรงตำแหน่งเป็นหลวงยกกระบัตรเมืองราชบุรี มาก่อนเมื่อทรงพักแรม ๑ คืน แล้วได้รวบรวมอาสาสมัคร และเสบียงอาหารเพิ่มเติมแล้วออกเดินทางลัดเลาะ ไปตามชายฝั่งทะเล เพื่อไปตั้ง “**กก**” ที่เมืองจันทบุรีต่อไป (ร.ศ.๑๑๘ ตรงกับ พ.ศ.๒๔๓๓) และ “**ถ้ำสาริกา**” **ร.๕ เป็นผู้แต่งตั้งให้หน้าถ้ำ จึงมีลายพระหัตถ์ติดหน้าถ้ำ มาจนทุกวันนี้ (คำย่อ ร.ศ. ๑๑๘ จปร.)**



พระพุทธรูปภายในถ้ำสาริกา



พระปรมาภิไธย ย่อ จปร. ปี ร.ศ.๑๑๘ (อยู่บริเวณหน้าถ้ำ)

## ๒.๑.๕ ข้อมูลเกี่ยวกับศักยภาพของท้องถิ่น

## ๑) โครงสร้างและอำนาจหน้าที่ในการบริหารงานขององค์การบริหารส่วนตำบลธรรมเสน

ที่	คณะผู้บริหาร	ตำแหน่ง
๑.	นายสกล เกศปัญญาพงศ์	นายก อบต.ธรรมเสน
๒.	นายมนู ปานเนียม	รองนายก อบต.ธรรมเสน
๓.	นายพล ฉายแก้ว	รองนายก อบต.ธรรมเสน
๔.	นายนพ รอดนิตย์	เลขานุการนายก อบต.ธรรมเสน

ที่	สภาองค์การบริหารส่วนตำบลธรรมเสน	ตำแหน่ง	หมู่ที่
๑.	นายวินัย ปานเนียม	ประธานสภา อบต.ธรรมเสน	๒
๒.	นายมนชัย กราบเคหะ	รองประธานสภา อบต.ธรรมเสน	๑

หมู่ที่	รายชื่อสมาชิกสภาองค์การบริหารส่วนตำบลธรรมเสน			
๑	๑. นายสำเริง	ป้งมี	๒. นายมนชัย	กราบเคหะ
๒	๑. นายเสงี่ยม	นาคสาทา	๒. นายวินัย	ปานเนียม
๓	๑. นายวิชิต	ฉายแก้ว	๒. นายพงษ์ธร	รัศมี
๔	๑. นายเสน่ห์	รัตน์เนตร์	๒. นายเสงี่ยม	พุกภูษา
๕	๑. นายเสงี่ยม	เสื่อพงษ์	๒. นายประดิษฐ์	พุ่มเพ็ง
๖	๑. นายมนต์	นายมนต์	๒. นายสมนึก	รอดนิตย์
๗	๑. นายสำเนียง	เนียมเตียง	๒. นายสุชาติ	หลวงโสภา
๘	๑. นายเสาร์	นิลอร่าม	๒. นายจำนง	รอดนิตย์
๙	๑. นายสุชิน	พลอยประดับ	๒. นายประจักษ์	เปียคง
๑๐	๑. นายรุ่งโรจน์	สกุลกิตติมากร	๒. นายสำเนา	จันทร์กล่อม
๑๑	๑. นายนิตย์	คำสวาย	๒. นายเสวก	มากมูล

## ๒) โครงสร้างองค์การบริหารส่วนตำบล

โครงสร้างและการบริหารงานขององค์การบริหารส่วนตำบลธรรมเสน แบ่งเป็น ๒ ฝ่ายใหญ่ ๆ คือ

๑. ฝ่ายบริหารองค์การบริหารส่วนตำบล
๒. ฝ่ายสภาองค์การบริหารส่วนตำบล

### ๓) ฝ่ายบริหารองค์การบริหารส่วนตำบล

นายกองค์การบริหารส่วนตำบล มาจากการเลือกตั้งโดยตรงจากประชาชนในเขตองค์การบริหารส่วนตำบล มีวาระอยู่ในตำแหน่งคราวละ ๔ ปี

นายกองค์การบริหารส่วนตำบล อาจแต่งตั้งรองนายกองค์การบริหารส่วนตำบลได้ไม่เกินสองคน และอาจแต่งตั้งเลขาธิการนายกองค์การบริหารส่วนตำบล หรือ ที่ปรึกษานายกองค์การบริหารส่วนตำบลได้หนึ่งคน

### ๔) นายกองค์การบริหารส่วนตำบล มีอำนาจหน้าที่ดังนี้

(๑) กำหนดนโยบายโดยไม่ขัดต่อกฎหมาย และรับผิดชอบในการบริหารราชการขององค์การบริหารส่วนตำบลให้เป็นไปตามกฎหมาย นโยบาย แผนพัฒนาองค์การบริหารส่วนตำบล ข้อบัญญัติ ระเบียบ และข้อบังคับทางราชการ

(๒) สั่ง อนุญาต และอนุมัติเกี่ยวกับราชการขององค์การบริหารส่วนตำบล

(๓) แต่งตั้งและถอดถอนรองนายกองค์การบริหารส่วนตำบลและเลขาธิการนายกองค์การบริหารส่วนตำบล

(๔) วางระเบียบเพื่อให้งานขององค์การบริหารส่วนตำบลเป็นไปด้วยความเรียบร้อย

(๕) รักษาการให้เป็นไปตามข้อบัญญัติองค์การบริหารส่วนตำบล

(๖) ปฏิบัติหน้าที่อื่นตามที่บัญญัติไว้ในพระราชบัญญัติและกฎหมายอื่น

### ๕) ฝ่ายสภาองค์การบริหารส่วนตำบล

สภาองค์การบริหารส่วนตำบล ประกอบด้วยสมาชิกสภาองค์การบริหารส่วนตำบลที่มาจากการเลือกตั้ง โดยตรงจากประชาชนในหมู่บ้าน หมู่บ้านละ ๒ คน โดยสมาชิกสภาองค์การบริหารส่วนตำบล มีวาระดำรงตำแหน่ง ๔ ปี

### ๖) สภาองค์การบริหารส่วนตำบลมีอำนาจหน้าที่ ดังนี้

(๑) ให้ความเห็นชอบแผนพัฒนาองค์การบริหารส่วนตำบล เพื่อแนวทางในการบริหารกิจการขององค์การบริหารส่วนตำบล

(๒) พิจารณาและให้ความเห็นชอบร่างข้อบัญญัติองค์การบริหารส่วนตำบล ร่างข้อบัญญัติงบประมาณรายจ่ายประจำปี และร่างข้อบัญญัติงบประมาณรายจ่ายเพิ่มเติม

(๓) ควบคุมการปฏิบัติงานของนายกองค์การบริหารส่วนตำบลให้เป็นไปตามกฎหมาย นโยบาย แผนพัฒนาองค์การบริหารส่วนตำบล ข้อบัญญัติ ระเบียบ และข้อบังคับของทางราชการ



๒.๑.๖ สถานะการคลังขององค์การบริหารส่วนตำบลธรรมเสนปี ๒๕๕๕ - ๒๕๕๙  
งบประมาณรายรับ - รายจ่ายขององค์การบริหารส่วนตำบล ในปีงบประมาณที่ผ่านมา  
เปรียบเทียบย้อนหลัง ๓ - ๕ ปี

รายการ/ปี พ.ศ.	พ.ศ. ๒๕๕๕	พ.ศ. ๒๕๕๖	พ.ศ. ๒๕๕๗	พ.ศ. ๒๕๕๘	พ.ศ. ๒๕๕๙
ประมาณการ รายรับ	๒๑,๔๐๐,๐๐๐.๐๐	๒๓,๑๙๒,๐๐๐.๐๐	๒๖,๓๐๐,๐๐๐	๒๗,๙๑๐,๐๐๐	๒๗,๗๔๐,๐๐๐
รายรับจริง	๒๑,๑๓๕,๕๐๐.๑๑	๒๕,๒๗๘,๕๒๗.๒๐	๒๔,๓๒๑,๑๔๐	๒๔,๙๘๒,๙๕๑.๗๕	-
ประมาณการ รายจ่าย	๒๑,๓๙๙,๐๔๐.๐๐	๒๓,๑๙๐,๕๖๐.๐๐	๒๖,๓๐๐,๐๐๐	๒๗,๙๑๐,๐๐๐	๒๗,๗๔๐,๐๐๐
รายจ่ายจริง	๑๗,๐๖๙,๓๓๒.๖๒	๑๘,๓๓๖,๔๔๙.๙๐	๑๙,๖๘๒,๐๖๕.๗๗	๑๙,๔๖๘,๐๑๒.๗๙	-

## ๒.๑.๖ ข้อมูลโครงสร้างการจัดแบ่งส่วนราชการและการบริหารบุคคลขององค์การบริหารส่วนตำบลธรรมเสน ประกอบด้วย

### ๑. สำนักงานปลัดองค์การบริหารส่วนตำบล

ให้มีหัวหน้าสำนักงานปลัดองค์การบริหารส่วนตำบลเป็นผู้บังคับบัญชาและรับผิดชอบในการปฏิบัติราชการของสำนักงานปลัดองค์การบริหารส่วนตำบล มีหน้าที่รับผิดชอบเกี่ยวกับงานวางแผน อัตรากำลัง งานกำหนดตำแหน่งและอัตราเงินเดือน งานบรรจุ แต่งตั้งการเลื่อนระดับ การโอนย้าย งานทะเบียนประวัติและบัตรงานฝึกอบรมและพัฒนาบุคลากร งานประเมินผลการปฏิบัติงานและพิจารณาความดี ความชอบ งานดำเนินการทางวินัย งานเกี่ยวกับการออกจากราชการ งานเสนอขอเครื่องราชอิสริยาภรณ์ และประกาศเกียรติคุณ งานธุรการ งานสารบรรณกลาง งานรัฐพิธี พิธีการต่าง ๆ งานประชาสัมพันธ์หน่วยงาน งานรับรอง งานรักษาความสะอาดและความปลอดภัยสถานที่ราชการ งานด้านนิติการและดำเนินคดี งานเกี่ยวกับตราข้อบัญญัติระเบียบของหน่วยงาน งานเกี่ยวกับข้อมูลข่าวสาร งานเกี่ยวกับเรื่องราวร้องทุกข์ งานเกี่ยวกับถ่ายโอนภารกิจตาม พ.ร.บ.กำหนดแผนและขั้นตอนการกระจายอำนาจให้แก่องค์กรปกครองส่วนท้องถิ่น พ.ศ.๒๕๔๒ งานสาธารณสุขุ งานเกี่ยวกับการประชุมสภาองค์การบริหารส่วนตำบล งานเกี่ยวกับการประชุม กรรมการต่าง ๆ งานสิทธิสวัสดิการ ทะเบียนประวัติ การพัฒนาอบรมสมาชิกสภาองค์การบริหารส่วนตำบล งานส่งเสริมการมีส่วนร่วมของประชาชน งานส่งเสริมประชาธิปไตย งานเลือกตั้งนายกองค์การบริหารส่วนตำบลและสมาชิกสภาองค์การบริหารส่วนตำบล งานจัดทำแผนพัฒนาองค์การบริหารส่วนตำบล งานจัดทำระบบข้อมูล (ศูนย์ข้อมูล) งานจัดทำข้อบัญญัติงบประมาณรายจ่ายประจำปี / สิ่งแวดล้อม งานประสานหน่วยงานต่าง ๆ ราชการที่มีได้กำหนดให้เป็นหน้าที่ของส่วนราชการใด งานอื่น ๆ ที่เกี่ยวข้องและได้รับมอบหมาย

### ๒. กองคลัง

ให้มีผู้อำนวยการกองคลังองค์การบริหารส่วนตำบลเป็นผู้บังคับบัญชาและรับผิดชอบในการปฏิบัติราชการของส่วนการคลังองค์การบริหารส่วนตำบล มีหน้าที่รับผิดชอบเกี่ยวกับงานเกี่ยวกับการเบิกจ่าย - รับ นำส่ง เก็บรักษาเงินและเอกสารทางการเงิน งานเกี่ยวกับการตรวจสอบเอกสารการเบิกจ่าย และอนุมัติฎีกา งานเกี่ยวกับเงินเดือน ค่าจ้าง ค่าตอบแทน และเงินอื่น ๆ งานคำขอเบิกเงินสวัสดิการต่าง ๆ งานจัดทำบัญชี งานทะเบียนคุมรายได้ รายจ่ายทุกประเภทและจัดทำทะเบียนคุมเงิน งานจัดทำงบทดลอง งบแสดงฐานะทางการเงิน งบทรัพย์สิน งบหนี้สิน - เจ้าหนี้ และเงินสะสมประจำปี งานจัดทำข้อมูลสถิติการคลัง งานควบคุม การเบิกจ่ายเงินงบประมาณ งานเกี่ยวกับการจัดซื้อจัดจ้าง จัดหาพัสดุ งานเกี่ยวกับการซ่อมแซม บำรุงรักษาพัสดุ งานจำหน่ายพัสดุ ครุภัณฑ์ หรือทรัพย์สิน งานการควบคุมรับจ่ายพัสดุงานตรวจสอบการรับ จ่ายพัสดุประจำปี งานเกี่ยวข้องกัทรัพย์สิน งานจัดเก็บภาษีงานอื่น ๆ ที่เกี่ยวข้องและได้รับมอบหมาย

### ๓. กองช่าง

ให้มีผู้อำนวยการกองช่างองค์การบริหารส่วนตำบลเป็นผู้บังคับบัญชาและรับผิดชอบในการปฏิบัติราชการของส่วนโยธาองค์การบริหารส่วนตำบลมีหน้าที่รับผิดชอบเกี่ยวกับงานสำรวจและจัดทำโครงการงานออกแบบและเขียนแบบ งานตรวจสอบการก่อสร้าง งานรวบรวมจัดเก็บประวัติโครงการต่าง ๆ งานการควบคุมอาคารงานจัดทำแผนที่และแผนผังต่าง ๆ งานประมาณการโครงการต่าง ๆ งานเกี่ยวกับการประชาสัมพันธ์เกี่ยวกับผลงานของส่วนโยธา งานกำหนดราคากลางของวัสดุ และงานต่าง ๆ ของท้องถิ่น งานวางแผนการปฏิบัติงานการก่อสร้างและซ่อมบำรุง งานควบคุมการก่อสร้างงานคุมการซ่อมแซมและบำรุงรักษาพัสดุและทรัพย์สิน งานเกี่ยวกับการสาธารณสุขปโภค งานเกี่ยวกับการป้องกันและบรรเทาสาธารณภัย งานระบายน้ำ งานสนามกีฬาองค์การบริหารส่วนตำบลอื่น ๆ ที่เกี่ยวข้องและได้รับมอบหมาย

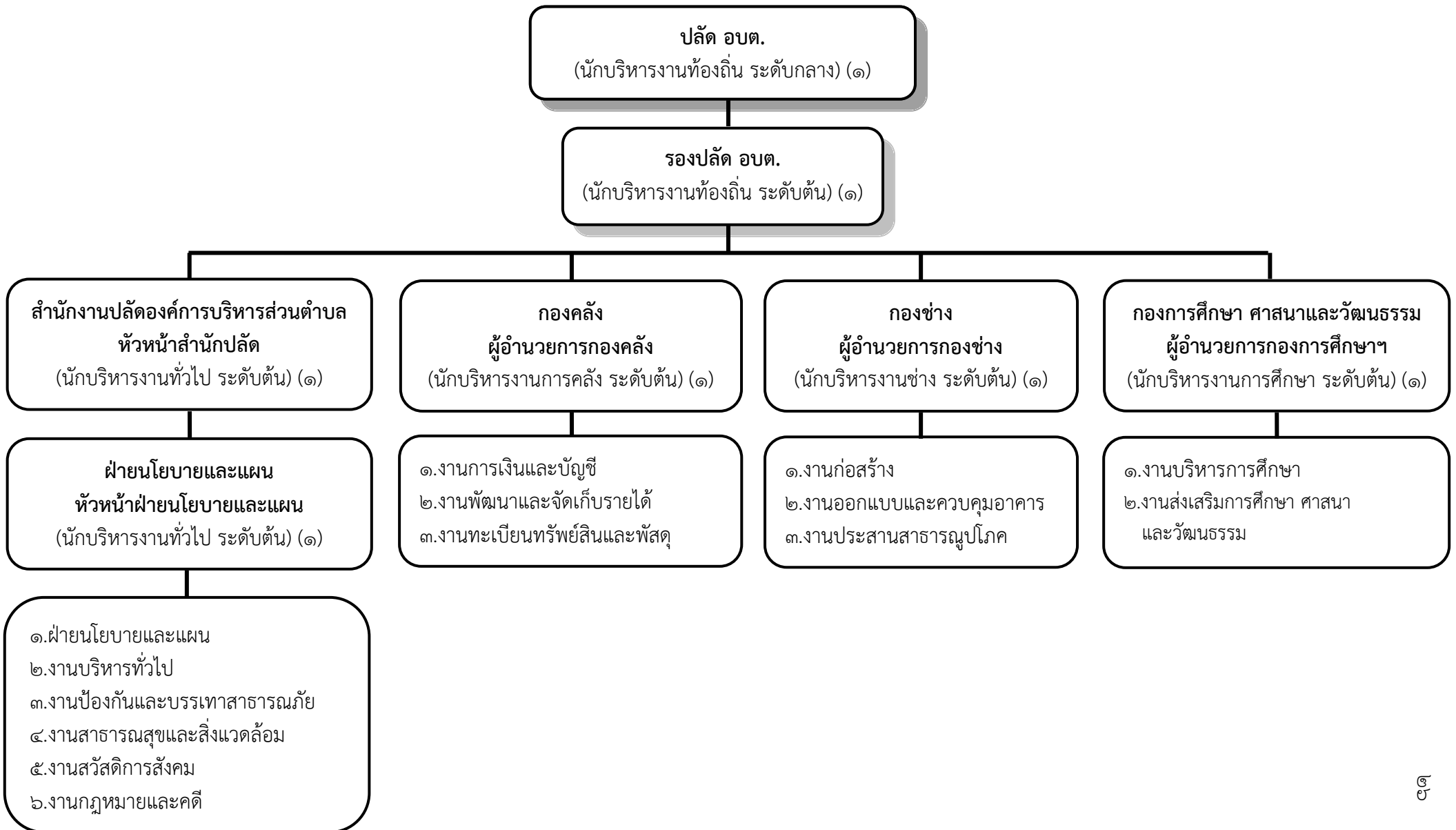
### ๔. ส่วนการศึกษา

ให้หัวหน้าส่วนการศึกษากองการบริหารส่วนตำบลเป็นผู้บังคับบัญชาและรับผิดชอบในการปฏิบัติราชการของส่วนการศึกษากองการบริหารส่วนตำบลมีหน้าที่รับผิดชอบเกี่ยวกับการศึกษา อาจปฏิบัติหน้าที่ ด้านใดด้านหนึ่งหรือหลายด้านทางการศึกษา การวิเคราะห์ การวิจัย เสนอความเห็นเกี่ยวกับการแนะแนว การวัดผล การประเมินผลการศึกษา การสร้างและการพัฒนาหลักสูตรของวิชาการต่าง ๆ การพัฒนาตำราเรียน การวางแผนการศึกษา วางมาตรฐานสถานศึกษาการให้บริการส่งเสริมการศึกษา โดยใช้เทคโนโลยี ทางการศึกษาตลอดจนเสนอแนะเกี่ยวกับการศึกษาและส่งเสริมการวิจัยการศึกษา การวางแผนโครงการสำรวจเก็บรวบรวมข้อมูล การวิเคราะห์ข้อมูลและสถิติการศึกษาวิเคราะห์ผลงานจากการดำเนินการทางการศึกษาเพื่อประกอบการพิจารณาโยบายแผนงานและแนวทางปฏิบัติ ในการจัดการศึกษา และปฏิบัติหน้าที่อื่นที่เกี่ยวข้อง

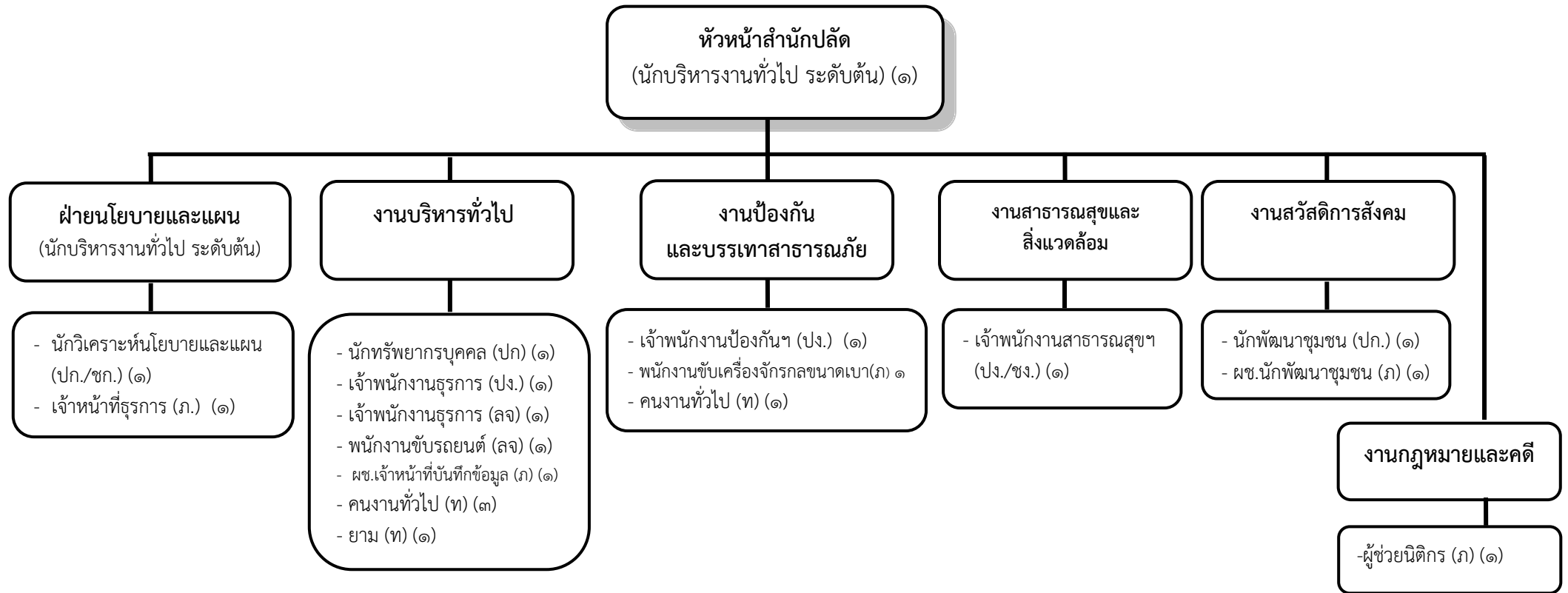
### ๕) การบริหารงานบุคคลองค์การบริหารส่วนตำบลธรรมเสน

ที่	ส่วนงาน	พนักงานส่วนตำบล	ลูกจ้างประจำ	พนักงานจ้างตามภารกิจ	พนักงานจ้างทั่วไป	พนักงานจ้างเหมาทั่วไป	รวม
๑	สำนักงานปลัด	๘	๒	๔	๕	๔	๒๓
๒.	กองคลัง	๒	๑	๑	๑	-	๕
๓.	กองช่าง	๒	-	๑	๓	๓	๙
๔.	ส่วนการศึกษา	๒	-	๒	๔	-	๘
รวม		๑๔	๓	๘	๑๓	๗	๔๕

กรอบโครงสร้างส่วนราชการขององค์การบริหารส่วนตำบลธรรมเสน

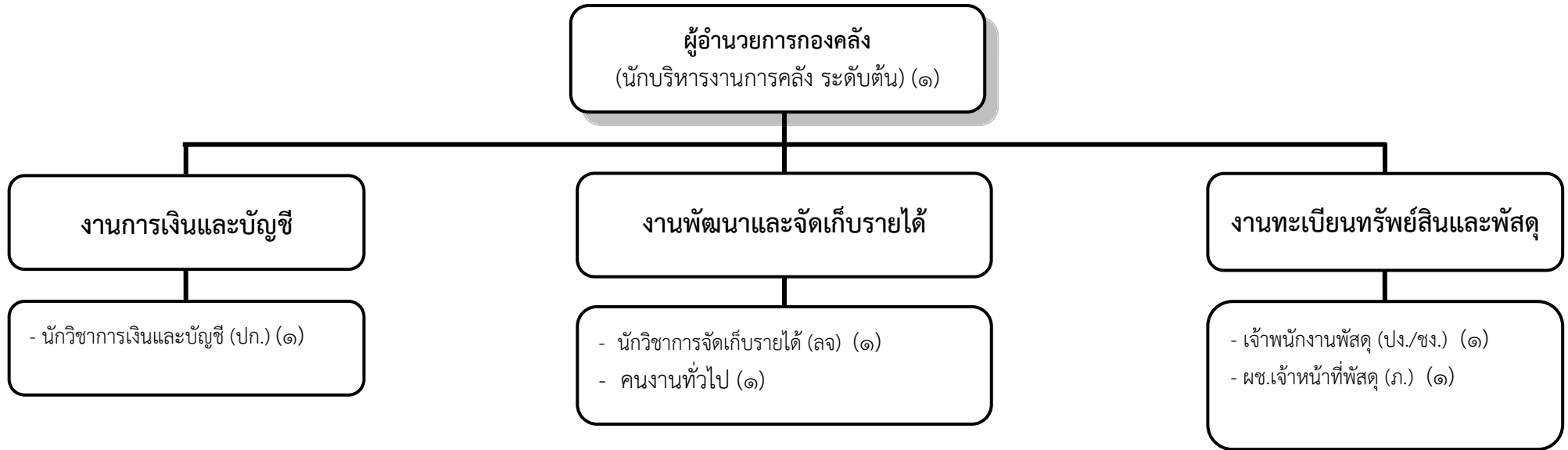


## โครงสร้างสำนักงานปลัด



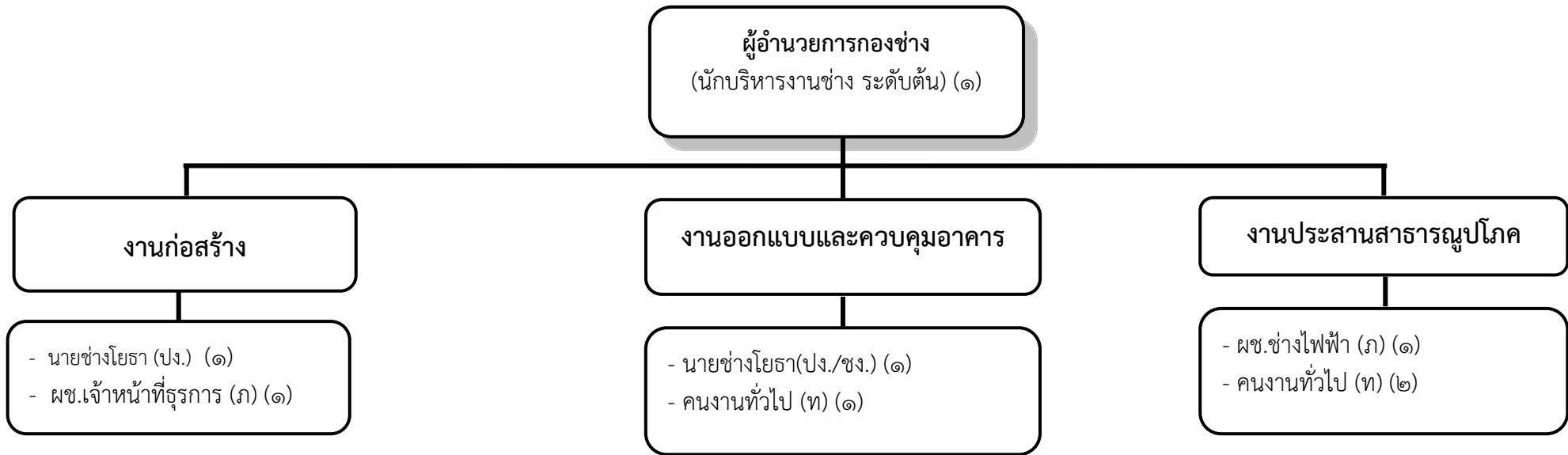
ระดับ	อำนวยการท้องถิ่น			วิชาการ			ทั่วไป			ลูกจ้างประจำ	พนักงานจ้าง		รวม
	ต้น	กลาง	สูง	ปฏิบัติการ	ชำนาญการ	ชำนาญการพิเศษ	ปฏิบัติงาน	ชำนาญงาน	อาวุโส		ภารกิจ	ทั่วไป	
จำนวน	๒	-	-	๓	-	-	๓	-	-	๒	๕	๕	๒๐

## โครงสร้างองค์กร



ระดับ	อำนวยการท้องถิ่น			วิชาการ			ทั่วไป			ลูกจ้างประจำ	พนักงานจ้าง		รวม
	ต้น	กลาง	สูง	ปฏิบัติการ	ชำนาญการ	ชำนาญการพิเศษ	ปฏิบัติงาน	ชำนาญงาน	อาวุโส		ภารกิจ	ทั่วไป *	
จำนวน	๑	-	-	๑	-	-	๑	-	-	๑	๑	๑	๖

## โครงสร้างกองช่าง



ระดับ	อำนาจการท้องถิ่น			วิชาการ			ทั่วไป			ลูกจ้างประจำ	พนักงานจ้าง		รวม
	ต้น	กลาง	สูง	ปฏิบัติการ	ชำนาญการ	ชำนาญการพิเศษ	ปฏิบัติงาน	ชำนาญงาน	อาวุโส		ภารกิจ	ทั่วไป *	
จำนวน	๑	-	-	-	-	-	๒	-	-	-	๒	๓	๘

## โครงสร้างกองการศึกษา

**ผู้อำนวยการกองการศึกษา**  
(นักบริหารงานการศึกษา ระดับต้น) (๑)

### งานบริหารการศึกษา

- นักวิชาการศึกษา (ปก./ชก.) (๑)
- คนงานทั่วไป (ท) (๒)

### งานส่งเสริมการศึกษา ศาสนา และวัฒนธรรม

- ครู คศ.๑ (๒)
- ผู้ช่วยครูผู้ดูแลเด็ก (๒)
- ผู้ดูแลเด็ก (๒)

ระดับ	อำนาจการท้องถิ่น			วิชาการ			ทั่วไป			ครู				ลูกจ้างประจำ	พนักงานจ้าง		รวม
	ต้น	กลาง	สูง	ปฏิบัติการ	ชำนาญการ	ชำนาญการพิเศษ	ปฏิบัติงาน	ชำนาญงาน	อาวุโส	คผช.	คศ.๑	คศ.๒	คศ.๓		ภารกิจ	ทั่วไป*	
จำนวน	๑	-	-	๑	-	-	-	-	-	-	๒	-	-	-	๒	๔	๑๐



### ๒.๓ จุดยืนทางยุทธศาสตร์ (Positioning) ขององค์การบริหารส่วนตำบลธรรมเสน

การกำหนดตำแหน่งจุดยืนทางยุทธศาสตร์ (Positioning)-ขององค์การบริหารส่วนตำบลธรรมเสน กำหนดตามหนังสือกระทรวงมหาดไทย ด่วนที่สุด ที่ มท ๐๘๑๐.๒/ว๕๘๓๐ ลงวันที่ ๒๒ พฤศจิกายน ๒๕๕๖ เรื่อง แนวทางและหลักเกณฑ์การจัดทำและประสานแผนพัฒนาสามปี (พ.ศ. ๒๕๕๘ -๒๕๖๐) ขององค์กรปกครองส่วนท้องถิ่น ได้มีการกำหนดตำแหน่งจุดยืนทางยุทธศาสตร์ (Positioning) ของกลุ่มจังหวัดภาคกลางตอนล่าง ประกอบด้วย ราชบุรี นครปฐม กาญจนบุรี และสุพรรณบุรี ควรเน้น **เกษตรปลอดภัย (พืชผัก ผลไม้ ปศุสัตว์ ฯลฯ)** โดยเน้นการแปรรูปเพื่อการส่งออก และท่องเที่ยวเชิงอนุรักษ์ สุกกร/แพะ/แกะ/พืชผักผลไม้ ท่องเที่ยวเชิงอนุรักษ์และ ระบบโลจิสติกส์ เกษตรปลอดภัย ข้าว สัตว์น้ำ กุ้ง ปลา ท่องเที่ยวและระบบโลจิสติกส์ การท่องเที่ยว เกษตรปลอดภัย (พืชผัก ผลไม้ ปศุสัตว์ ฯลฯ) และระบบโลจิสติกส์ศูนย์กระจายสินค้า เกษตรและปศุสัตว์ กลุ่มจังหวัดภาคกลางตอนล่าง ๑ เกษตรปลอดภัย ท่องเที่ยวเชิงอนุรักษ์ การค้าชายแดน เป็นศูนย์กลาง ระเบียงเศรษฐกิจภาคตะวันตก เมื่อนำอยู่คู่การท่องเที่ยว (เชิงนิเวศ, วัฒนธรรม, ประวัติศาสตร์)